



*Dispensador Eléctrico de Agua Purificada para Refrigerador*



## **MANUAL DE INSTALACIÓN**

**Modelo RFS/S3**

## CERTIFICADO DE GARANTÍA DE UNIDADES

1. Para solicitar una reparación por garantía deberá presentarse este certificado debidamente sellado por el establecimiento vendedor y copia de la factura respectiva y el equipo en la dirección: Av. 60 Diagonal No. 500 entre 61 y 63 Col. Parque Industrial, Yucatán C.P. 97300 en la ciudad de Mérida, Yucatán; de igual manera llamando a los teléfonos (999) 196 11 74 ó (999) 196 12 59 para ser atendido.

La devolución del equipo reparado se le enviará a la dirección que el consumidor final designe, sólo si es en territorio nacional.

2. Identificación del dispensador amparado por este certificado.

Marca: **SERVIMATIC**

Modelo: \_\_\_\_\_

No. De serie: \_\_\_\_\_

3. **SERVIMATIC** garantiza el dispensador por 18 meses contra defectos de fabricación. La garantía será válida a partir de la fecha de la factura de venta o el ticket de compra del consumidor.

4. **SERVIMATIC** se compromete a reparar sin ningún cargo para el consumidor, sustituyendo en caso necesario las piezas defectuosas de acuerdo a los términos, condiciones y limitaciones aquí especificadas. Esta garantía no cubre servicios de limpieza ni mantenimiento preventivo normal de unidad, ni materiales o equipos suministrados por terceros, aunque se requieran o utilicen en la instalación u operación de la unidad.

5. Esta garantía no es válida en los siguientes casos:

A) Cuando la unidad se instale u opere en condiciones distintas a las normales, sin respetar el instructivo correspondiente.

B) Cuando la unidad haya sido alterada o reparada por personas no autorizadas por **SERVIMATIC**.

C) Cualquier daño, fallas, descompostura o mal funcionamiento del equipo, y esta sea consecuencia de ausencia o defecto en la conexión eléctrica o de inadecuado suministro de energía, incluyendo alto o bajo voltaje, el resultado de caso fortuito o fuerza mayor, actos de terceros, siniestros atmosféricos, accidentes, corrosión u otras causas no imputables a **SERVIMATIC**.

Establecimiento vendedor: \_\_\_\_\_

Fecha de venta: \_\_\_\_\_

Factura No. / Ticket de compra: \_\_\_\_\_

Nombre y dirección del comprador / Titular de esta garantía: \_\_\_\_\_

  
www.tuservimatic.com  
Lada sin costo: 800 836 9614

## SOLUCIÓN DE POSIBLES FALLAS

- El sistema no dispensa agua:
  - Verifique la posición del interruptor de encendido.
  - Verifique la alimentación eléctrica del sistema dispensador.
  - Verifique la posición de la manguera de succión en el garrafón.
  - Verifique si el garrafón está vacío.
  - Verifique si hay aire en el sistema.
- La manguera de descarga fuga en la conexión:
  - Introduzca la manguera hasta el tope del mismo.
  - Retire la manguera, córtela en escuadra a  $\frac{1}{4}$  pulgada del extremo y vuelva a instalarla.
  - Verifique que el diámetro de la manguera sea el correcto en el accesorio de conexión, el diámetro externo debe ser  $\frac{1}{4}$  pulgada. El diámetro interno del accesorio de conexión, también.
- El sistema se calienta y se apaga:
  - Revise el interruptor del flotador.
  - Verifique si hay fugas en la manguera de descarga.
  - La función de protección térmica se activa debido al tiempo de operación excesivo.
  - \* Este sistema no es para uso continuo.
- El sistema no se apaga:
  - Verifique si hay fugas en el sistema de tubería.
  - Verifique si hay fugas en los accesorios de conexión de mangueras.
  - Verifique si hay fugas en la llave de tarja o la válvula de agua del dispensador de hielo o el refrigerador.
  - Revise el interruptor de presión abriendo y cerrando la llave de tarja.
  - Verifique la posición del flotador en el garrafón.
- El sistema se enciende y apaga continuamente durante el funcionamiento:
  - Revise el dispositivo de restricción de la entrada del refrigerador.
  - Revise la unidad de filtro de la tubería, eliminar si está presente.
  - Revise los filtros internos en el refrigerador, eliminar si existe alguno.

## IMPORTANTE

- Este aparato no se destina para utilizarse por personas (incluyendo niños) cuyas capacidades físicas, sensoriales o mentales sean diferentes o estén reducidas, o carezcan de experiencia o conocimiento, a menos que dichas personas reciban una supervisión o capacitación para el funcionamiento del aparato por una persona responsable de su seguridad.
- Los niños deben supervisarse para asegurar que ellos no empleen los aparatos como juguete..
- "Advertencia: El dispensador solo puede ser alimentado por el adaptador/eliminador que proporciona el fabricante."



## MANTENIMIENTO Y SANITIZACIÓN

### Equipos necesarios

- Dos (2) cubos domésticos de 9.6 Litros (2 ½ galones)
- Un (1) rollo de toallas de papel
- Un (1) envase pequeño de lejía doméstica o cloro

### Procedimiento de limpieza

- 1) Apague el sistema dispensador de agua de garrafón con el interruptor de encendido del frente de la cubierta, colocándolo en la posición "OFF".
- 2) Llene un cubo limpio (A) con 8 litros (2 galones) de agua corriente caliente agregue 30 g (1 onza) de lejía doméstica o dos gotas de cloro por litro.
- 3) Retire el tubo de succión del garrafón de agua pura y sumerja hasta la tapa de garrafón de este último en el cubo (A), cuando esté totalmente sumergida en la solución de lejía y agua durante diez minutos, y lave luego la parte inferior de la tapa y el exterior del tubo de succión con una toalla de papel limpia. Si tiene el modelo FN DUO, retire el grifo y sumérjalo en la solución de lejía y agua durante diez minutos. Lave el exterior del filtro con una toalla de papel limpia, instale el grifo y vuelva a conectar la tubería. Coloque el tubo de succión en el cubo vacío limpio (B) y deseche la solución del cubo (A).
- 4) Limpie el cubo (A) y vuelva a llenarlo con 8 litros (2 galones) de agua corriente caliente agregue 30 g (1 onza) de lejía doméstica o dos gotas de cloro doméstico por litro de agua y coloque los tubos de succión en el cubo con la tapa del garrafón hacia arriba.
- 5) Desconecte el tubo de descarga del grifo o el refrigerador y colóquelo en el segundo cubo vacío (B). (No use el cubo con la solución limpia de cloro y agua).
- 6) Encienda el sistema dispensador, colocando el interruptor de encendido en posición "ON", y vierta toda la solución de cloro en el cubo (B). Coloque el tubo de descarga en el cubo (A), deseche la lejía y enjuague el cubo (B). Vuelva a colocar el tubo en el cubo (B).
- 7) Vuelva a llenar el cubo limpio (A) con 8 litros (2 galones) de agua corriente caliente, agregue 30 g (1 onza) de lejía doméstica o dos gotas por litro de cloro doméstico. Deseche la lejía como se indica en el paso 6.
- 8) Reinstale el o los tubos de succión en el o los botellones nuevos de agua pura, vuelva a conectar el tubo de descarga al refrigerador o al grifo y dispense de 1 a 2 litros de agua o hasta que desaparezca el gusto a lejía.
- 9) Esta limpieza debe realizarse como mínimo seis (6) veces por año. El sistema se debe limpiar y enjuagar con agua potable si el agua se queda estancada durante más de 48 horas.



PRECAUCIÓN  
57,2°C (135°F) Temperatura  
Máxima del agua

CUBO A  
2 Galones de agua  
corriente caliente



PRECAUCIÓN  
Asegúrese de que el tubo  
de succión se sumerja  
hasta la tapa en la  
solución de agua y cloro.



CUBO A



CUBO B  
Vacío

## INSTALACIÓN DEL TUBO DE SUCCIÓN

- 1) Coloque el garrafón de 20 litros. cerca del dispensador SERVIMATIC y retire la tapa del mismo. Si el garrafón está lleno en exceso, retirar suficiente agua para que el tubo se pueda insertar hasta el fondo.
- 2) Inserte el tubo hasta el fondo del garrafón y selle la boca del garrafón con la tapa antibacterial que se encuentra en la parte superior del mismo.



## PUESTA EN MARCHA DEL EQUIPO

- A) Conecte el adaptador de corriente a un contacto adecuado de AC.



- B) Encienda el interruptor del dispensador eléctrico.



- C) Al comenzar a fluir el agua debe purgar el aire del sistema. Deje funcionando el dispensador SERVIMATIC hasta que del dispensador de agua del refrigerador o de la llave de tarja salga el agua de manera fluida y constante. Esto puede llevar hasta 2 minutos. Esta purga sólo se efectuará por esta única vez.

## CAMBIO DE GARRAFONES

- 1) Mueva el garrafón vacío hacia un área cómoda para hacer el movimiento.
- 2) Coloque el garrafón nuevo junto al vacío.
- 3) Retire el tubo de succión del garrafón vacío levantando la tapa con el tubo de succión con movimiento de balanceo y colóquelo en el botellón nuevo deslizando la tapa sobre el cuello de este último.

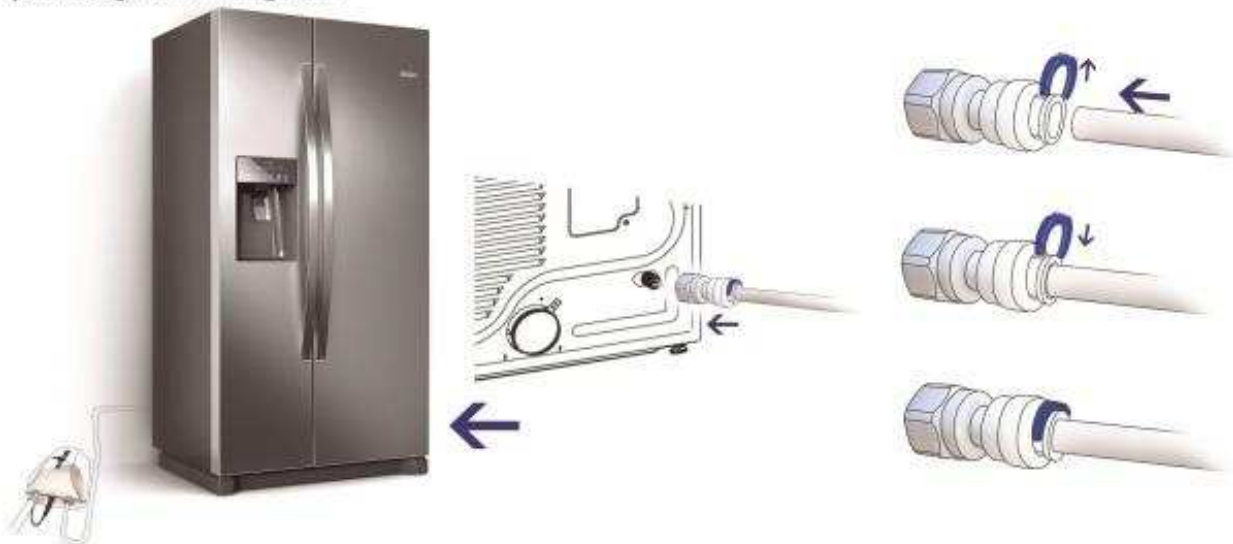




## INSTALACIÓN DE MANGUERA DE SUMINISTRO DE AGUA

- Opción A) Suministro de agua al refrigerador para accionamiento del dispensador de agua y la fábrica de hielo:

- 1) Tome la manguera de salida de agua del dispensador SERVIMATIC y diríjala a la válvula de entrada de agua de su refrigerador situada en la parte trasera del mismo.
- 2) Corte la manguera a la distancia requerida en escuadra para evitar fugas de agua.
- 3) Instale el conector de plástico de 1/4" incluido.
- 4) Deslice hacia arriba el seguro azul e inserte la manguera hasta el fondo, luego coloque el seguro azul para asegurar la manguera.



En caso de que el refrigerador cuente con conexión de cobre, deslice primero la tuerca sobre el tubo, coloque el casquillo sobre el mismo, instálelo en la conexión de la válvula de agua del refrigerador y apriete la tuerca.

Si su refrigerador cuenta con un sistema de filtro debe retirarlo pues no lo necesita al estar usando agua purificada y puede causar que el dispensador eléctrico pierda presión.

- Opción B) Suministro de agua al refrigerador y a la llave de tarja:

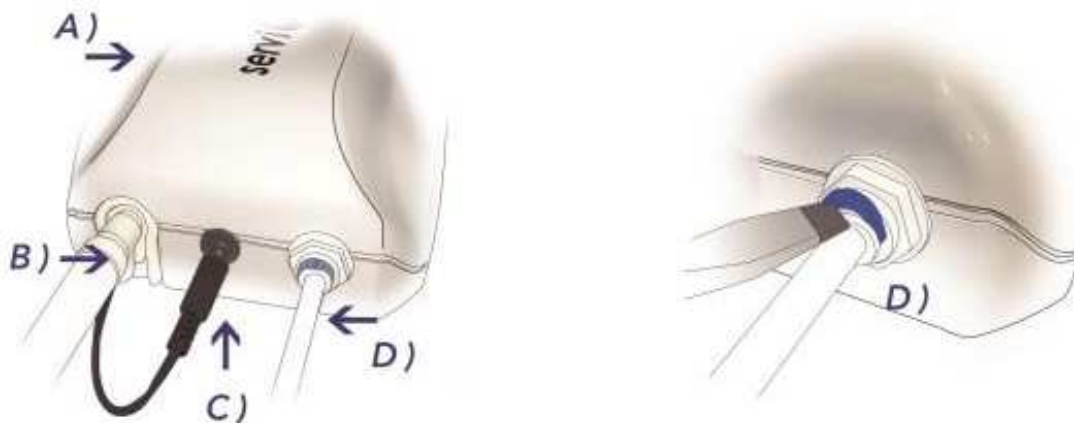
- 1) Para conectar la manguera al refrigerador favor de seguir las instrucciones de la Opción A.
- 2) Para conectar el dispensador SERVIMATIC a la tarja de cocina, use el conector rápido "T" incluido y colóquelo en un lugar accesible.
- 3) Tome la manguera de salida de agua del dispensador SERVIMATIC y diríjala al conector "T".
- 4) Corte la manguera a la distancia requerida e insértela en la parte de abajo del conector "T".
- 5) Mida la distancia hasta la llave de la tarja y corte la manguera e insértela en la llave de tarja (favor de leer las instrucciones incluidas en la llave de tarja para su correcta instalación).



## INSTALACIÓN DEL SISTEMA

- Después de escoger el espacio ideal para colocar el dispensador SERVIMATIC y el garrafón (teniendo en cuenta que contenga un tomacorriente con conexión a tierra lo más cercano posible) procedemos con lo siguiente:

- A) Coloque el dispensador SERVIMATIC sobre el piso del gabinete con las conexiones y el tubo de succión mirando hacia afuera y coloque el garrafón de 20 litros. a un lado.
- B) Inserte el conector del bastón con tapa antibacterial en el puerto de la derecha. El conector debe insertarse hasta el fondo para evitar fugas o fallas en el sistema y deslice el clip de seguridad hacia arriba para bloquear la manguera.
- C) Inserte el conector del sensor del bastón en el puerto de en medio del módulo del dispensador.
- D) Inserte una de las mangueras de 3 metros. en el puerto izquierdo deslizando el clip de seguridad azul hacia arriba. La manguera debe llegar hasta el fondo del garrafón para evitar fugas de agua. Inserte nuevamente el clip de seguridad azul para bloquear la manguera.



- E) Inserte el conector del adaptador de corriente en el puerto delantero del módulo del dispensador hasta que tope. Éste, está situado en la parte delantera del módulo del dispensador junto al interruptor de apagado y encendido.





## FUNCIONAMIENTO DEL SISTEMA

El equipo está diseñado para bombear agua purificada de un garrafón de 20 litros hacia la entrada de agua de un refrigerador dúplex que suministrará el agua necesaria a la fábrica de hielos, al dispensador de agua fría, y a la tarja de cocina de manera opcional. También puede utilizarse para bombear agua a dispensadores comerciales de café y té.

El sistema se activa al insertar el tubo de succión en un garrafón lleno de agua, el cual tiene un sensor en su parte inferior que también apagará el equipo en caso de que el garrafón se quede sin agua.

En el módulo principal está el sistema inteligente que regula todos los componentes, como el motor, el caudal, la presión y el tiempo de apagado y de reposo.

## HERRAMIENTAS NECESARIAS PARA LA INSTALACIÓN DEL EQUIPO

- 1 Desarmador plano
- 1 Pinza mecánica

## INVENTARIO DE LOS COMPONENTES DEL SISTEMA

- A: Manguera de succión flexible de  $\frac{1}{2}$ "  
B: Dispensador Eléctrico para Refrigerador Servimatic  
C: 2 mangueras de 3 mts. de  $\frac{1}{4}$ "  
D: Conector plástico de  $\frac{1}{4}$ "  
E: Conector "T" rápido de  $\frac{1}{4}$ "  
F: Bastón con tapa universal antibacterial  
G: Llave de metal cromada  
H: Adaptador de corriente de 12 Volts y 2.5 Amps.  
I: Conector Union  $\frac{1}{4}$ " x  $\frac{1}{4}$ "

